

ETE em AÇÃO

2026 - 2ª Edição

Março e Abril

SEMANA SANTA JOVEM 2026

Durante os dias 01, 02, 03 e 04 de abril, a ETE FMC foi o cenário de mais uma edição da Semana Santa Jovem, com a participação de estudantes e educadores dos colégios da Rede Jesuíta de Educação.

A Semana Santa Jovem é uma experiência profunda de fé, convivência e reflexão voltada especialmente para os jovens. Inspirada na espiritualidade inaciana, essa vivência busca proporcionar um encontro verdadeiro com Deus, consigo mesmo e com o próximo.



A proposta vai além de um retiro espiritual tradicional: é um espaço de escuta, acolhida e construção de sentido. Os jovens são incentivados a refletir sobre suas escolhas, seus valores e seu papel na sociedade, à luz do Evangelho. Além disso, a convivência em comunidade fortalece laços, promove o respeito às diferenças e desperta o compromisso com a justiça e a solidariedade.

A Semana Santa Jovem também reforça o compromisso da Rede Jesuíta com a formação integral, unindo fé, conhecimento e ação. Ao final da experiência, muitos participantes retornam às suas realidades com um novo olhar, mais conscientes de si mesmos e motivados a serem agentes de transformação no mundo.

Durante os dias da Semana Santa, os participantes são convidados a mergulhar no significado da vida, paixão, morte e ressurreição de Jesus Cristo. Por meio de momentos de oração, dinâmicas em grupo, celebrações, partilhas e ações solidárias, os jovens vivenciam cada etapa desse caminho de forma intensa e transformadora.



Assim, a Semana Santa Jovem se torna não apenas um momento marcante no calendário litúrgico, mas uma oportunidade única de crescimento espiritual, humano e social para a juventude.

Confira os registros fotográficos no Facebook da ETE (Álbuns)!

SEMANA SANTA JOVEM 2026



X-WOMEN WEEK – 5ª EDIÇÃO

Anualmente, no mês de março, a ETE FMC realiza o X-Women Week, um momento especial dedicado à valorização das mulheres, em sintonia com as celebrações do Dia Internacional da Mulher.

Durante toda a semana, mulheres da comunidade local são convidadas para um bate-papo com os estudantes da ETE, com o objetivo de compartilhar suas trajetórias de vida, os desafios enfrentados ao longo do caminho e as conquistas alcançadas.

Neste ano, cada turma teve a oportunidade de escolher uma convidada especial que pudesse inspirá-los e a semana foi de muita emoção, inspiração e motivação.

O X-Women Week 2026 foi um verdadeiro sucesso, contou com a participação de 14 mulheres incríveis (13 presenciais e 1 de forma virtual), escolhidas pelas turmas do Diurno, que partilharam um pouco de suas experiências e histórias de vida com os estudantes.

Gratidão a todas as participantes da 5ª edição desse evento anual tão importante, que homenageia as mulheres!



Ana Luzia Faustino (esq.)



Ândrea Falsarella (dir.)



Prof.ª Carmem Lúcia (dir.)



Giulia Amarante



Margarida Eloy (esq.)



Maria Vitória Santos (esq.)



Michaely Vitória



Nathali Ferreira (centro)



Rafaela Silvério



Rita Valéria Marciano (esq.)



Rodneia Duarte



Tatiane Bono (esq.)



Vera Lúcia Rennó



Virgínia Lúcia

1ª JORNADA DE FORMAÇÃO INTEGRAL

No sábado, 11 de abril, a ETE FMC realizou a Jornada de Formação Integral com os alunos do 1o Ano Diurno, acompanhados de seus pais/responsáveis. As atividades, que aconteceram durante todo o dia, foram coordenadas pela equipe da UPA.

A Jornada de Formação Integral é um momento privilegiado de encontro, reflexão e crescimento que vai além da sala de aula, um espaço de construção de propósito, protagonismo e compromisso com um mundo mais justo e fraterno.

Durante a jornada, estudantes são convidados a desenvolver dimensões essenciais do ser humano — intelectual, emocional, espiritual e social — por meio de atividades que promovem o autoconhecimento, o diálogo, a empatia e o senso de responsabilidade coletiva.

Confira as fotos no Facebook da ETE (Álbuns)!



DIA NACIONAL DE COMBATE AO BULLYNG E À VIOLÊNCIA NA ESCOLA

No Dia Nacional de Combate ao Bullying e à Violência na Escola (07 de Abril), somos convidados a renovar nosso compromisso com a dignidade de cada pessoa, reconhecendo no outro um irmão e uma irmã que merecem respeito, cuidado e escuta.

Educar é também formar para a empatia, para o diálogo e para a construção de ambientes seguros, onde a palavra edifica e não fere. Que nossas atitudes, dentro e fora do ambiente digital, sejam sempre sinal de acolhimento, justiça e amor ao próximo.

Cuidar das relações é também cuidar da vida. Que possamos, juntos, promover uma cultura de paz que transforme realidades e fortaleça nossa comunidade.



VISITA TÉCNICA

Os alunos do curso de Equipamentos Biomédicos visitaram o Hospital da Unimed, em Pouso Alegre, no dia 05 de abril, acompanhados do Prof. Matheus Gatti e do Prof. Pedro Henrique Silva Gomes.



INÍCIO DO ANO LETIVO – CURSOS NOTURNOS

Na quinta-feira, dia 19 de março, começaram as aulas dos cursos técnicos noturnos.

Os estudantes foram recepcionados no Auditório Sinhá Moreira, onde participaram de um momento de oração inicial presidido pelo novo Coordenador de Formação Cristã da ETE, Manoel Messias Felix. Em seguida, receberam as boas-vindas do Diretor Geral da ETE FMC, Prof. Alexandre Loures Barbosa, e tiveram um bate-papo motivacional com o palestrante e ex-aluno, Diego Guerzoni.



ATIVIDADE PSICOPEDAGÓGICA – NOTURNO

No dia 11 de abril, foi realizada uma atividade especial com os alunos do Noturno, orientada pela psicopedagoga Ana Eduarda Amato.



1ª REUNIÃO DE PAIS E RESPONSÁVEIS – 2º e 3º ANO

No dia 28 de março, sábado, aconteceu a 1ª Reunião de Pais e Responsáveis dos estudantes do 2º e 3º Ano Diurno, no Auditório Sinhá Moreira.

Na oportunidade, o Consultor Educacional da FTD Educação, Weyvison Franco Matos, realizou um breve treinamento com os presentes, referente ao novo material didático adotado pela ETE.

A manhã teve início com um momento de oração guiado pelo Coordenador de Formação Cristã, Manoel Messias Felix, e também contou com as falas do Diretor Acadêmico, Eduardo Abranches Silva Lopes, e da Coordenadora Pedagógica, Adriana Nolasco Ynoguti.



FORMAÇÃO PARA O CUIDADO E PROTEÇÃO

Nos dias 28 e 29 de abril, os novos colaboradores da ETE e alguns terceirizados, divididos em dois grupos, participaram de momentos formativos para o Cuidado e Proteção, organizado pelo comitê interno da Escola.

O Comitê de Cuidado e Proteção (CCP) da ETE FMC tem a atribuição de orientar, acompanhar e promover uma cultura do cuidado institucional à luz da Política Interna de Proteção aos Direitos da Criança e do Adolescente, uma adaptação do protocolo Política de Proteção de Menores de Idade e Pessoas Vulneráveis da Província dos Jesuítas do Brasil, elaborada tendo em vista as questões próprias das instituições de educação básica.

O CCP nasceu como expressão concreta do compromisso com a formação integral, princípio central da tradição educativa inaciana. Inspirado nos valores de Companhia de Jesus, o comitê promove uma cultura institucional pautada no cuidado com a vida, na escuta atenta e no respeito à dignidade de cada pessoa.

Mais do que uma instância organizacional, o Comitê é um espaço de articulação e reflexão contínua, que busca fortalecer ambientes educativos seguros, acolhedores e saudáveis, cujo trabalho envolve a prevenção de situações de vulnerabilidade, a promoção do bem-estar socioemocional e a construção de relações baseadas na confiança, no diálogo e na corresponsabilidade.



AULA PRÁTICA 1

Aula prática sobre o software de gerenciamento de manutenção de equipamentos médicos da empresa Arkmeds, realizada dia 12 de março.

A Engenheira Biomédica, Eugênia Vettori, explanou aos alunos sobre a importância de inventariar e gerir os equipamentos médicos de modo a otimizar o tempo e garantir que estes fiquem disponíveis o quanto antes para salvar vidas.



AULA PRÁTICA 3

Aula prática de Fisiologia Humana e Anatomia Básica com a turma de Equipamentos Biomédicos, realizada ontem, 04 de março, ministrada pela Prof. Ana Cláudia Gonçalves Campos, envolvendo a análise de corações bovinos.



AULA PRÁTICA 2

Os alunos do 1º Ano Médio Técnico da ETE realizaram duas experiências no dia 28 de abril, na aula de Biologia do Prof. Celso Guimarães Brandão. Na primeira, exploraram as técnicas básicas de microbiologia para o crescimento bacteriano, utilizando placas de Petri contendo ágar (meio nutritivo) para semear amostras coletadas de diferentes superfícies e alimentos. A segunda prática demonstrou a presença de polissacarídeos em diferentes alimentos. Ao adicionar gotas de solução de iodo (Lugol) em amostras ricas em amido, observou-se uma mudança de coloração imediata para um tom azul-escuro ou arroxeado.



OPÇÃO DE CURSO

No sábado, 21 de março, teve início o processo de escolha da opção de curso para o próximo ano, com a presença dos estudantes do 2o Ano Concomitante acompanhados de seus pais/responsáveis, que assistiram as apresentações das modalidades oferecidas pela ETE.

Os professores das áreas explanaram sobre o perfil recomendado para o curso (afinidades e preferências pessoais), os temas e conteúdos trabalhados ao longo da formação e o perfil do profissional egresso com possíveis áreas de atuação.

A dinâmica continua com a realização dos minicursos, aos sábados.



ENCONTRO DE ASSISTENTES SOCIAIS DA RJE

De 16 a 20 de março, assistentes sociais da Rede Jesuíta de Educação reuniram-se no Centro Cultural de Brasília para o encontro nacional do PIEA, promovido pela Ação Social da Província dos Jesuítas do Brasil. A programação uniu espiritualidade, oficinas e partilhas, com foco no fortalecimento técnico, no alinhamento institucional e na integração entre as unidades. Também foram aprofundadas as Políticas e Protocolos de Cuidado e Proteção, além do uso de ferramentas como a PAS e o Monitoramento Mensal, essenciais para qualificar a gestão e o acompanhamento das ações.

A Assistente Social da ETE FMC, Jéssica Adrielle Tomaz Pereira, participou do evento representando a Escola e partilhou um pouco de sua experiência:

"Participar do encontro da Rede PIEA foi uma vivência profundamente enriquecedora. Tivemos a oportunidade de dialogar sobre a Plataforma de Ação Social e suas melhorias, de participar de uma oficina de escrita e de mergulhar em uma formação voltada para a Cultura do Cuidado, compreendendo melhor como ela está estruturada na RJE. Foi um espaço potente de partilha de conhecimentos e reflexões sobre nossas práticas nas diversas escolas espalhadas pelo Brasil,

fortalecendo o compromisso com a qualificação do fazer profissional. Vivenciamos tudo isso em um lugar muito especial, o CCB, que nos acolheu com carinho e cuidado, presenteando-nos com um cordão bordado pelas mulheres migrantes venezuelanas, representando os ipês — símbolo do bioma cerrado. Um momento verdadeiramente rico em aprendizados, trocas e inspiração para seguir aprimorando nossa atuação no Serviço Social".



RJE LANÇA CAMPANHA SOBRE SEU TRABALHO SOCIAL

O cuidado conecta toda a Rede Jesuíta de Educação Básica (RJE). Ele se manifesta nos gestos cotidianos, nas relações que se constroem ao longo do tempo e nas oportunidades que se abrem para crianças, jovens e famílias em diferentes contextos do país. Esse cuidado, no entanto, não acontece de forma isolada ou ocasional: ele se organiza, ganha forma e se expressa em ações concretas e permanentes no cotidiano das unidades educativas.

O trabalho social é, também, parte constitutiva da missão educativa da RJE e da identidade jesuíta. Ele se concretiza em iniciativas estruturadas e contínuas, como as escolas totalmente gratuitas e a concessão de bolsas de estudos, que garantem não apenas o acesso à educação, mas também a permanência, o acompanhamento e o cuidado integral dos estudantes.

Com 17 unidades educativas, a Rede Jesuíta de Educação Básica atua como uma rede viva, que conecta territórios, pessoas e histórias por um propósito comum: promover uma educação comprometida com a dignidade humana, a justiça social e a formação integral. Nesse contexto, o cuidado é uma prática diária que se constrói na convivência, no acolhimento e na atenção às necessidades reais de cada comunidade.

Tornar visível essa dimensão social é reconhecer que educar, para a RJE, é também cuidar. É estar presente, acompanhar trajetórias e criar condições para que crianças e jovens possam aprender, crescer e projetar futuros com

sentido. Esse cuidado se multiplica quando vivido em rede, passando de mão em mão, fortalecendo vínculos e transformando realidades.

Ao longo dos próximos meses, a Rede Jesuíta de Educação Básica e suas unidades educativas irão compartilhar histórias, iniciativas e experiências que revelam como o cuidado se expressa no cotidiano escolar e no compromisso com a justiça social. Histórias que mostram que a educação, quando vivida como serviço, gera impacto duradouro na vida das pessoas e das comunidades.

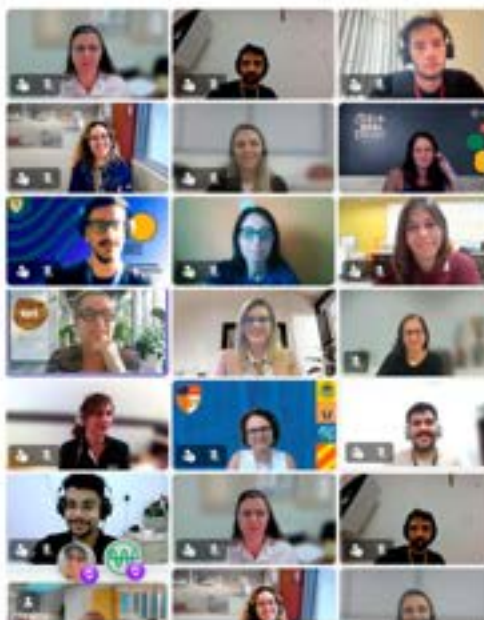


REUNIÃO AMPLIADA SOBRE ECA DIGITAL

Proteger crianças e adolescentes também é uma responsabilidade da comunicação.

No dia 08 de abril, comunicadores de diferentes unidades da RJE participaram de uma reunião ampliada sobre ECA Digital e uso de imagem, com orientações da procuradora jurídica da Província dos Jesuítas do Brasil, Silvana Lewandoski.

O encontro destacou a importância do consentimento específico para uso de imagem, do cuidado com a exposição de estudantes e da construção de narrativas seguras e responsáveis nos ambientes digitais.



INTRODUÇÃO À CULTURA MAKER

Durante a semana de 23 de março, o CEDEN ETE em parceria com a Escola Estadual Doutor Luiz Pinto de Almeida, realizou uma capacitação de introdução à Cultura Maker - "Atividades Iniciais com Micro:bit" - com as turmas de 8º e 9º Ano.



SIMULADO ENEM 2026

Na manhã de 11 de abril, os estudantes de todas as turmas do 3º Ano (Médio e Concomitante) e do 2º Ano Ensino Médio Regular realizaram, presencialmente, um simulado preparatório para o ENEM.



VISITA ESAR

Nos dias 05 e 06 de março, a ETE FMC recebeu a visita da Diretora Geral, Maria Dalva Soares Rocha, e do Diretor Acadêmico, Carlos Honório, da ESAR – Escola Santo Afonso Rodriguez, de Teresina/PI, acompanhados da Assessora Acadêmica, Mariângela Risério D'Almeida. A visita contou com trocas de experiências, diálogos sobre práticas pedagógicas e administrativas, além de um tour pelos diferentes espaços educativos do Campus ETE.



DOCUMENTÁRIO SEBRAE

O Campus ETE FMC foi cenário para um documentário do SEBRAE sobre o Vale da Eletrônica. As gravações ocorreram na manhã de 17 de abril. O documentário contará também com uma entrevista com o Diretor Geral da ETE, Alexandre Loures Barbosa.



ENTREVISTA UNICAMP

Em 11 de março, as pesquisadoras da UNICAMP, Mariana Zilli e Letícia Mendes, estiveram na ETE FMC para um bate-papo com o Diretor Geral, Alexandre Loures Barbosa, que fará parte de um podcast sobre ambientes de inovação, tendo Santa Rita do Sapucaí como município de referência para o estudo.



CIPA ETE – GESTÃO 2026/2027

No dia 29 de abril tomaram posse os novos membros da CIPA ETE FMC – Gestão 2026/2027. O treinamento aconteceu na 2ª quinzena de abril.



IMPOSTO DE RENDA

Declare amor! Declare solidariedade!

A destinação de parte do Imposto de Renda à ETE FMC é um gesto concreto de solidariedade e compromisso com a transformação social por meio da educação.

Ao realizar essa doação, você se torna coautor de histórias que promovem dignidade, oportunidades e esperança.

É uma forma de cuidar do outro, especialmente dos que mais precisam, contribuindo para a formação integral de jovens que sonham, aprendem e constroem um futuro mais justo.

MINUTOS COM JESUS

Desde o início de abril, a Formação Cristã da ETE tem realizado, às segundas-feiras, a pausa "Minutos com Jesus". A proposta do encontro semanal, direcionado aos colaboradores da Escola, é um intervalo em meio à rotina para refletir sobre o Evangelho e aprofundar a espiritualidade e viver momentos de silêncio, inspirados nos valores de Santo Inácio de Loyola.



DIA DA MULHER

08 de Março - Dia Internacional da Mulher

Celebramos o Dia Internacional da Mulher reconhecendo, com gratidão, a presença transformadora das mulheres na construção de uma sociedade mais justa, humana e solidária.

Inspiradas pela coragem, pela sensibilidade e pela capacidade de cuidar e liderar, as mulheres são sinais vivos de esperança no mundo. Em suas múltiplas vocações — como educadoras, profissionais, mães, filhas, amigas e líderes — revelam diariamente a força do amor que serve e transforma.

No Dia das Mulheres, rendemos nossa homenagem e gratidão àquelas que, com fé, coragem e esperança, ajudam a tornar o mundo mais humano e fraterno.

Celebrando a data, no dia 06 de março, o RH da ETE preparou um café da manhã especial em homenagem às mulheres da Escola e presenteou todas as professoras e colaboradoras com uma lembrança afetiva.



ANIVERSÁRIO DE FALECIMENTO DE SINHÁ MOREIRA

No aniversário de falecimento de Sinhá Moreira, rememoramos com gratidão a vida de uma mulher cuja generosidade e visão de futuro transformaram realidades e semearam esperança.

Inspirada por um profundo sentido de serviço ao próximo, Sinhá Moreira dedicou sua vida à promoção da educação e do desenvolvimento humano. Seu legado permanece vivo na ETE FMC e nas inúmeras vidas que foram tocadas por sua dedicação ao bem comum.

Relembrar Sinhá Moreira é reconhecer que o verdadeiro legado de uma vida está na capacidade de servir, educar e inspirar, sua memória nos convida a renovar o compromisso com uma formação que une conhecimento, ética e solidariedade.

Que sua história continue a iluminar caminhos e a sempre nos lembrar que a educação, quando guiada pelo amor e pela responsabilidade social, tem o poder de transformar o mundo.



DIA DO AUXILIAR DE ADMINISTRAÇÃO ESCOLAR

Dia 08 de abril é comemorado o Dia do Auxiliar de Administração Escolar e a ETE FMC celebrou a data oferecendo um café da manhã especial aos seus colaboradores administrativos.



DIA MUNDIAL DO LIVRO

23 de abril foi o Dia Mundial do Livro.

Mais do que histórias, os livros ampliam a visão de mundo, despertam a criatividade e desenvolvem o pensamento crítico — pilares fundamentais na formação dos alunos da ETE FMC.

Na ETE, a leitura é parte do caminho para aprender mais, pensar melhor e ir mais longe.



ANIVERSÁRIO DA ETE

No dia 15 de março, celebramos a história, a missão e o legado da ETE FMC — uma instituição que, ao longo de sua trajetória, tem sido sinal de compromisso com a educação, a ciência e a formação humana integral.

Inspirada por valores que promovem o conhecimento aliado à ética, à solidariedade e ao serviço à sociedade, a ETE tornou-se referência na formação de jovens preparados para transformar o mundo com competência, sensibilidade e responsabilidade.

Cada sala de aula, cada projeto desenvolvido e cada estudante formado revelam que educar é mais do que transmitir saberes: é cultivar sonhos, despertar vocações e construir caminhos de esperança.

Neste aniversário, celebramos todas as pessoas que fazem parte dessa história — educadores, estudantes, colaboradores e parceiros — que, com dedicação diária, mantêm viva a missão de formar homens e mulheres conscientes, competentes, compassivos, criativos e comprometidos com o bem comum.

Que a ETE continue iluminando caminhos, inspirando novas gerações e contribuindo para um futuro mais justo, humano e solidário.

Parabéns, ETE FMC, pelos 67 anos, por sua história e por tudo o que ainda está por vir!



HOMENAGEM À COLABORADORA

No dia 27 de março, a ETE fez uma emocionante homenagem surpresa à colaboradora Eliana Cristina Juvêncio Mendes (Secretária Acadêmica) pelo encerramento de ciclo após 34 anos dedicados à Escola.



PALESTRA UNIMED

A ETE FMC, em parceria com a Unimed Sul Mineira, realizou uma palestra sobre "Saúde Mental - Autocuidado Emocional", na manhã do dia 06 de abril, no Auditório Sinhá Moreira, com a participação dos colaboradores da Escola.



ANIVERSARIANTES DO MÊS

Na tarde do dia 30 de abril, os colaboradores da ETE FMC se reuniram para comemorar os Aniversariantes de Março e Abril.



FDMRM

A Fundação Dona Mindoca Rennó Moreira (FDMRM) convocou seus membros e representantes para a Assembleia Geral Ordinária, realizada no dia 30 de março de 2026.

DECLARE AMOR!



DECLARE SOLIDARIEDADE!



SEU IMPOSTO DE RENDA

AJUDA A MANTER O PROJETO
BOLSA ALIMENTAÇÃO
DA ETE!



Destine até 3% do seu valor
devido do imposto para o
FIA – Fundo da Infância e
Adolescência.



Com isso, os recursos serão
aplicados diretamente nos
projetos atendidos pela
ETE



Ficou alguma dúvida? Procure o DDI da ETE ou o seu contador!

